

标本采集地 南沙群岛 (图 57)。采到 8 个标本, 3 个空壳。

地理分布 南海南沙群岛; 菲律宾马尼拉湾湾口。

生态习性 本种为暖水性种, 栖息于大陆架范围之内以砂为主的沉积物环境中, 营底内生活。标本采自 98—136m, 在菲律宾最大深度为 192m。

(42) 长壮壳蛤 *Indocrassatella oblongata* (Yokoyama, 1920) (图 60)

Crassatella oblongata Yokoyama, 1920: 143, pl. 11, figs. 8, 9.

Crassatina oblongata (Yokoyama): Habe, 1964: 178, pl. 55, fig. 9; Kuroda *et al.*, 1971: 588/384, pl. 87, figs. 2, 3.

Indocrassatella oblongata (Yokoyama): Habe, 1977: 163, pl. 30, figs. 14, 15; Habe, 1981: 110; Xu, 1997: 124; Matsukuma, 2000: 947, pl. 471, fig. 4.

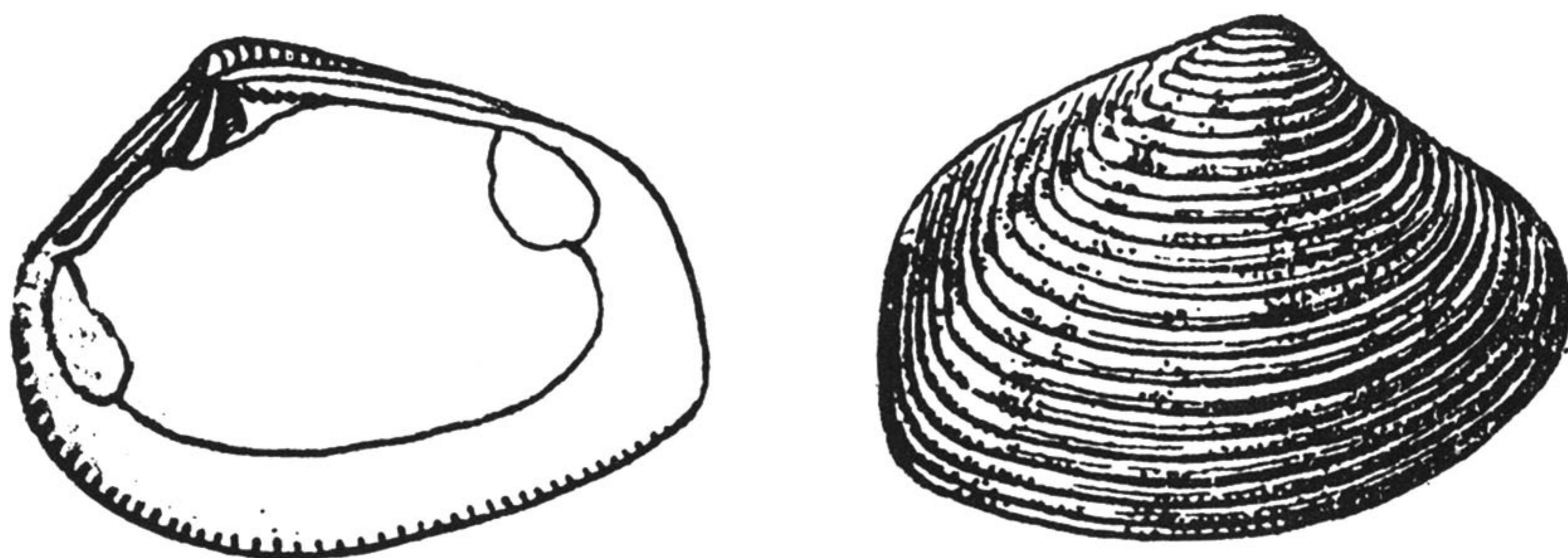


图 60 长壮壳蛤 *Indocrassatella oblongata* (Yokoyama) × 4.2 (仿 Habe, 1958)

鉴别特征 贝壳小型, 壳质坚厚, 两壳较膨胀; 壳顶钝, 前倾, 位于背部中央处; 前背缘微下陷, 后背缘略凸; 前端尖圆, 后端略呈截形; 小月面较长, 其表面平, 具有细的生长纹; 楯面相对较宽, 其上的刻纹较粗糙, 周边微高于壳面; 自壳顶到后腹角有一钝的放射脊; 壳皮淡褐色, 并有放射状云斑; 壳表同心肋粗壮。

壳内面淡红色, 其内缘中部具细的齿状刻纹, 前、后内缘无此缺刻; 前闭壳肌痕肾脏形, 后闭壳肌痕近圆形; 外套线无窦, 直接连接前后肌痕。

铰合部较厚, 内韧带褐色; 右壳前侧齿几乎同前背缘完全愈合, 后主齿长而粗壮, 前侧齿距壳顶较远, 后侧齿低平而细长; 左壳后主齿细弱, 前侧齿低平, 后侧齿几乎同韧带后脊相连接; 两壳主齿上皆有垂直的齿状刻纹。

标本测量 (mm)	壳长	壳高	壳宽
	16.4	13.4	7.4
	14.6	12.5	7.4
	13.1	11.7	6.5
	13.0	11.0	6.8

标本采集地 东海和南海 (图 57)。共获得 7 个样品, 12 个标本, 出现于 6 个测站。

地理分布 东海和南海；日本房总到九州。

生态习性 标本采自水深 80—120m 处，在日本其垂直分布为 50—300m。营底内生活，栖息于以砂和贝壳为主的粗颗粒沉积环境中。

(五) 曲背蛤亚科 *Scambulinae* Chavan, 1952

壳顶强烈后倾或在正中相对，前侧齿达到壳顶前主齿之前，两主齿狭窄近平行，内韧带退化，位于一个狭窄的韧带槽中。

21. 曲背蛤属 *Scambula* Conrad, 1869

Scambula Conrad, 1869: 246. **Type species:** *Scambula perplana* Conrad, 1869.

壳近三角形，前、后不等，左右极侧扁，腹缘凸，后背缘凹；壳顶尖；主齿直而接近；内韧带短，它支持着上方和后端左壳后主齿；两个壳都具有宽而很长的侧齿；前肌痕小，壳内缘具齿状缺刻。

本属在中国海是首次记录。

(43) 色带曲背蛤 *Scambula radiata* (Sowerby, 1825) (图 61)

Crassatella radiata Sowerby, 1825: 2, pl. 1, fig. 2; Reeve, 1842: sp. 12; Kobelt, 1886: 14, pl. 6, fig. 2;

Lynge, 1909: 67; Lamy, 1914: 224; Prashad, 1932: 141.

Crassatellites radiata (Sowerby): Habe et Kosuge, 1979: 146, pl. 56, fig. 2.

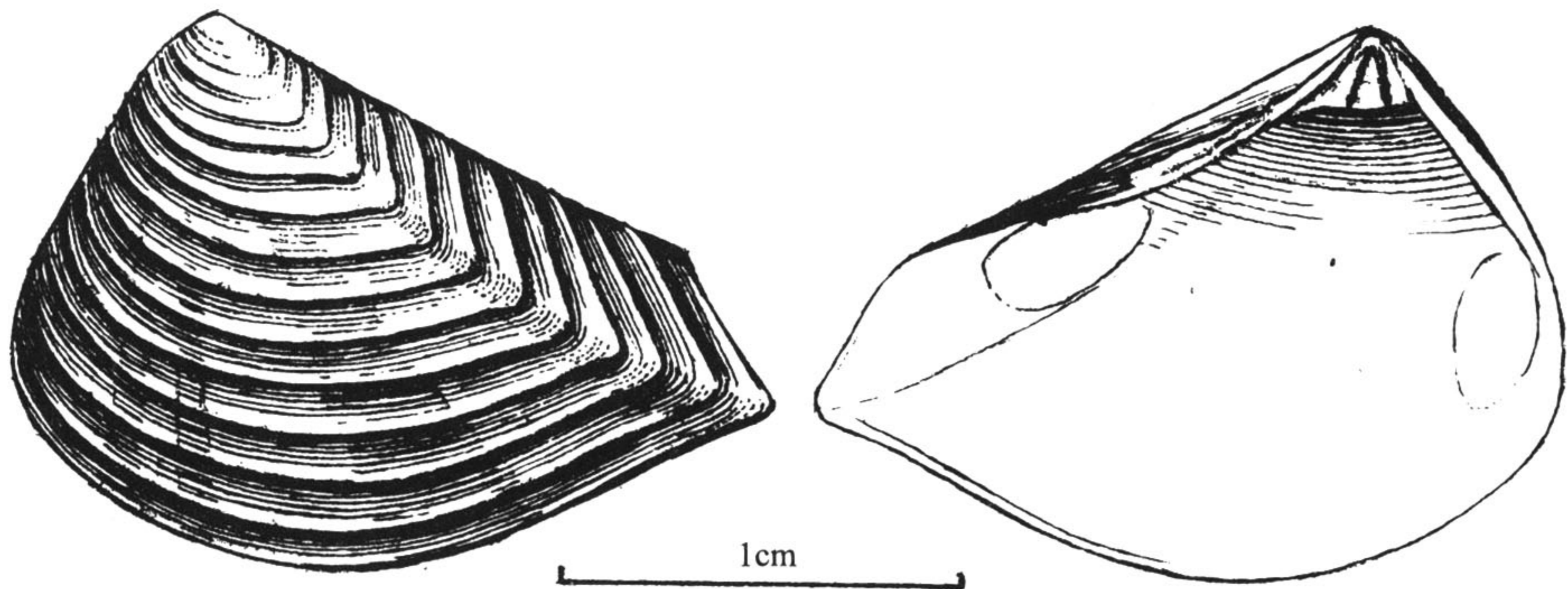


图 61 色带曲背蛤 *Scambula radiata* (Sowerby)

鉴别特征 壳型较小，左右侧扁，前后不对称；壳顶尖，但较低，后倾，位于前端 1/4 处；有小月面，楯面特别细长，两者表面均有生长纹；壳的前部短，前缘略尖，后部长，向后逐渐变细，末端截形；前背缘微凸，后背缘下陷；自壳顶到后腹角有一放射